


ООО «ПОВОЛЖСКАЯ АРХЕОЛОГИЯ».

«Документация, содержащая результаты исследований, в соответствии с которыми определяется наличие или отсутствие объектов культурного наследия, включенных в реестр, выявленных объектов культурного наследия либо объектов, обладающих признаками объекта культурного наследия, на земельных участках, подлежащих воздействию земляных, строительных, мелиоративных, хозяйственных работ и иных работ по проекту строительства объекта: «МН Холмогоры-Клин, участок Люткино-Студенец (2154,31-2170,08 км), Ду-1200, КРНУ ОАО «СЗМН». Реконструкция» в Апастовском районе Республики Татарстан».

Директор  
ООО «Поволжская  
археология»  
И.В. Григорьев  
2015г.



Казань – 2015г.

## СОДЕРЖАНИЕ

Аннотация.....	3
Введение.....	4
Методика исследований.....	5
Природно-географическая характеристика района исследований.....	6
Археологическая изученность района исследований. ....	8
Описание проведённых исследований.....	12
Описание археологических шурфов.....	14
Заключение.....	34
Использованная литература и источники .....	35
Список сокращений.....	36
Список иллюстраций.....	37
Иллюстрации.....	44
Открытый лист.....	149



## **Аннотация.**

*«Документация, содержащая результаты исследований, в соответствии с которыми определяется наличие или отсутствие объектов культурного наследия, включенных в реестр, выявленных объектов культурного наследия либо объектов, обладающих признаками объекта культурного наследия, на земельных участках, подлежащих воздействию земляных, строительных, мелиоративных, хозяйственных работ и иных работ по проекту строительства объекта: «МН Холмогоры-Клин, участок Люткино-Студенец (2154,31-2170,08 км), Ду-1200, КРНУ ОАО «СЗМН». Реконструкция» в Апастовском районе Республики Татарстан».*

*Документация состоит из 150 стр.: текст 43 стр., иллюстрации – 105 стр. (206 рис.), приложение 2 стр.*

**Ключевые слова.** *Республика Татарстан, Апастовский муниципальный район, магистральный нефтепровод, объекты культурного наследия, разведка, шурфы.*

*Исследования под руководством Беляева А.В. проводились осенью 2015г. в зоне предстоящего строительства объекта – : «МН Холмогоры-Клин, участок Люткино-Студенец (2154,31-2170,08 км), Ду-1200, КРНУ ОАО «СЗМН». Реконструкция» в Апастовском районе Республики Татарстан.*

*Исследования носили разведочный характер. Цель работ - получение информации о наличии или отсутствии на территории проектируемого объекта строительства объектов культурного наследия.*

*В результате проведенных исследований объекты культурного наследия выявлены не были.*

## **Введение.**

Район проведения исследований находится в Среднем Поволжье. Территориально это Апастовский район Республики Татарстан.

В ходе исследований была обследована зона проектируемого строительства объекта: «МН Холмогоры-Клин, участок Люткино-Студенец (2154,31-2170,08 км), Ду-1200, КРНУ ОАО «СЗМН». Реконструкция» в соответствии с картографическим материалом предоставленным заказчиком. Общая площадь археологического обследования составила 47,31 га. Финансирование археологических работ осуществлялось за счет средств заказчика строительства.

Цель работ - получение информации о наличии или отсутствии на территории проектируемого объекта строительства объектов культурного наследия.

Работы были проведены осенью 2015г.

Исследования проводились по открытому листу №1323, выданному Министерством культуры Российской Федерации А.В.Беляеву.

Фото и графическая фиксация, подготовка материала осуществлялась автором работ. Электронная обработка чертежей производилась А.В.Беляевым.

## **Методика исследований.**

Археологические исследования на участке объекта: «МН Холмогоры-Клин, участок Люткино-Студенец (2154,31-2170,08 км), Ду-1200, КРНУ ОАО «СЗМН». Реконструкция», расположенного в Апастовском муниципальном районе Республики Татарстан (Рис.1,2) проводились с целью проверки участка, предполагаемого под хозяйственное освоение, на наличие объектов археологического наследия.

Археологические исследования проводились в соответствии с Положением о порядке проведения археологических полевых работ и составления научной отчётной документации, утвержденным постановлением Отделения историко-филологических наук Российской академии наук от 27 ноября 2013г. № 85.

Исследование проходило в три этапа:

Первый этап состоял в изучении архивных и опубликованных материалов по результатам исследований предыдущих лет.

Второй этап заключался в осмотре участков предполагаемых строительных работ, поиске подъемного материала, определении мест для последующей закладки шурфов.

На третьем этапе, на выбранных участках с целью выяснения наличия культурного слоя закладывались шурфы. Шурфы размерами 1х1 м ориентированы по сторонам света. Место нахождения шурфа при помощи GPS навигатора «Garmin» определено в системе географических координат (WGS84). Прокопка шурфов производилась вручную, штыками по 20 см. Графическая фиксация планов и профилей велась в масштабе 1:20. При выборе репера для нивелировки, за относительный ноль принималась максимальная высота профиля на одном из углов шурфа. Проводилась фотофиксация на цифровой фотоаппарат. Заложенные шурфы после выборки и фиксации были закопаны.

## Природно-географическая характеристика района исследований

Апастовский район относится к правобережно-волжскому району Республики Татарстан, который в литературе обычно называют Предволжьем. При этом правобережье Волги до широты устья Камы называется Северное Предволжье, а ниже Южное Предволжье. В свою очередь Волгой и Свиягой всё Предволжье делится в долготном направлении на три части: 1 – Свияжское левобережье, 2 – Свияжское правобережье, 3 – Волжское правобережье. Предволжье в пределах Республики Татарстан занимает северо-восточный угол Приволжской возвышенности. Волжское побережье довольно высокое – в среднем берег над современным урезом воды поднимается на 50-100 м, а местами и выше: 120 м (160 м абсолютная высота) – Услонский массив; 160-180 м (223 м абсолютная высота) – у устья Свияги; 180-190 м (230 м абсолютная высота) у г. Тетюши и др. Само побережье состоит из ряда высоких и пологосклонных массивов, перемежающихся широкими логами особенно в районе впадения в Волгу её относительно небольших правых притоков – реки Морквашка, Амгамка и др.<sup>1</sup>

Бассейн Свияги также отличается своей приподнятостью, но если её правобережье, т. е. массив между Волгой и Свиягой, более высокий и сложный по рельефу, то участок Свияжского левобережья более пологий и спокойный, а в районе г. Буинска даже переходит в ровную низменность, которую иногда называют Буинской степью.

Самые отдалённые в республике юго-западные районы отличаются тем, что рельеф слагают более молодые геологические образования мезозойского возраста – породы юрского и мелового ярусов. Господство глин, преимущественно тёмного цвета, их маловодность, с отсутствием водоносных горизонтов ведёт к разрежённости водной сети, развитию

---

<sup>1</sup> Археологическая Карта Татарской АССР. Предволжье. – Казань: ИЯЛИ им. Г. Ибрагимова КФАН СССР, 1985. С.5.

балочных форм вместо действующих овражных образований. Формированию зрелой местной долинно-балочной системы содействует небольшое эрозионное врезание вследствие отдалённости от волжского базиса эрозии, расположенного на севере. Здесь в основном преобладают чернозёмные почвы, тогда как в более северных районах, особенно в низовьях Свияги преобладают коричнево-серые суглинистые почвы.

По климатическим условиям лесостепное Предволжье, с лесистостью до 14 % территории, выделяется в Татарстане более высокими положительными температурами воздуха, являясь самым тёплым климатическим районом. От лесного Заволжья отличается меньшим количеством выпадающих осадков. По сумме температур за зимний период Предволжье выделяется также как наиболее тёплая часть республики, а это очень важно для выращивания плодово-ягодных культур. Правобережье Свияги получает больше осадков, чем левобережье, а особенно мало их на юге Предволжья («Буинские степи»)<sup>2</sup>.

---

<sup>2</sup> Свод памятников археологии Республики Татарстан (т.3). – Казань, 2007.С.5.

## **Археологическая изученность района исследований**

Интерес со стороны исследователей к археологическим памятникам Предволжья проявляется по сравнению с другими районами Татарстана, относительно поздно. Первые упоминания об археологических памятниках Предволжья относятся к 20-м годам XIX в, когда Ф. Эрдманом (1821) было отмечено как остатки летописного Ошеля (Кирельское) городище. Далее в 1856 г. у с. Малые Атрясы был найден крупный клад монет XIII-XIV вв., опубликованный П.С. Савельевым. В 1967 г. профессор Казанского университета Н.А. Головкинский (1869) отметил несколько местонахождений каменных орудий и фрагментов глиняной посуды в окрестностях с. Буртасы. В первых сводах археологических памятников К.И. Невоструева, (1871) и С.М. Шпилевского (1877) уже было отмечено около двух десятков древних городищ и отдельных находок в Предволжье. В 70-80-е годы XIX в. Из различных населённых пунктов правобережья Волги и бассейна р. Свияги в коллекции казанских краеведов и коллекционеров начинают поступать различные предметы. Особенно многочисленными они оказались в коллекции В.И. Заусайлова, ныне хранящиеся в Национальном музее Финляндии.<sup>3</sup>

Образование в 1878 г. при казанском университете Общества археологии, истории и этнографии усилило деятельность казанских и симбирских археологов по непосредственному изучению памятников региона. Так, например, инспектор народных училищ И.А. Износков в 1878-1881 гг. открывает и осматривает в районе г. Тетюши несколько интересных городищ (Танай-Тураевское городище, Чуру-Барышевское городище и селище). Ряд городищ (Льяшевское городище, Зеленовское городище, Колунецкое городище, Сюкеевское городище и др.) между Волгой и Свиягой были открыты и изучены в 1881-1882 гг. Е.Т. Соловьёвым.<sup>4</sup> В эти же годы профессора Казанского университета Н.Ф. Высоцкий и П.И. Кротов

---

<sup>3</sup> Археологическая Карта Татарской АССР. Предволжье. – Казань: ИЯЛИ им. Г. Ибрагимова КФАН СССР, 1985. С.5-6.

<sup>4</sup> Археологическая Карта Татарской АССР. Предволжье. – Казань: ИЯЛИ им. Г. Ибрагимова КФАН СССР, 1985. С.6.



выявляют и исследуют несколько стоянок в правобережье устья Свияги. Несколько позднее в 1895 г. П.И. Кротов открыл ряд интересных стоянок на р. Свияге у сс. Б. и М. Кокузы (Малококузинская стоянка I, Малококузинская стоянка). В 1890 г. известный казанский учёный П.А. Пономарёв предпринял попытку археологического поиска летописного города Ошеля и с этой целью осмотрел несколько городищ в районе с. Кирельское (Янтиковское (Кирельское) городище, Кирельское городище II («Сокол»)), Кирельское городище I («Сокол»)).<sup>5</sup>

К рубежу XIX-XX вв. относится активная деятельность по выявлению и изучению археологических памятников в низовьях Свияги татарского археолога Г. Ахматова. Им были исследованы и описаны несколько городищ: Тавлинское, Городищенское, Луковское (Япанчинское), а также Побединская курганный группа и др. В это же время В.И. Поливанов составляет Археологическую карту Симбирской губернии, где был отмечен ряд археологических памятников, ныне находящихся в Буинском районе РТ. В 1901 г. профессор А.А. Штукенберг проводит археологические раскопки в Пустых Морквашах (Пусто-Морквашинский могильник I).<sup>6</sup>

В советское время в Предволжье начинаются целенаправленные археологические разведочные исследования и раскопки. Так, например, в 1927-1928 гг. краеведы А.М. Тамбовцев и Н.Ф. Калинин проводят разведки по Волге и от Волги к Свияге, при этом они осматривают Ляшевское и Зеленовское городища. В 1927 г. В.Ф. Смолин проводит раскопки Пусто-Морквашинского могильника II.

В 1949 г. под руководством Н.Ф. Калинина в правобережье Волги проведена археологическая экспедиция, которая открыла и исследовала более 100 различных археологических памятников. В 1951 г. этой же экспедицией палеолитические памятники и проводились разведки по

---

<sup>5</sup> Свод памятников археологии Республики Татарстан (т.3). – Казань, 2007. С.9-11.

<sup>6</sup> Археологическая Карта Татарской АССР. Предволжье. – Казань: ИЯЛИ им. Г. Ибрагимова КФАН СССР, 1985. С.6-7.

прибрежью Волги между П. Морквашами и Н. Услоном.<sup>7</sup>

В 1957 г. экспедиция ИЯЛИ КФАН СССР несколькими отрядами провела археологические разведки в бассейне р. Свияги в пределах Тетюшского, Буинского, Дрожжановского и Апастовского районов. В результате этих работ было выявлено около 130 археологических памятников, а на Козловском и Большетарханском I могильниках, были проведены раскопки. В 1960 г. разведки и довольно широкие археологические исследования памятников эпохи бронзы были проведены в пределах Верхнеуслонского, Зеленодольского и Апастовского районов. В результате было выявлено более 100 различных археологических памятников. Интересными были раскопки в 1960-1961 гг. мезолитических, неолитических и энеолитических стоянок в районе сёл Кабы-Копры и Кокузы (Кабы-Копрынская стоянка I, II, Малококузинская стоянка I, II). В эти же годы широкие археологические исследования были продолжены на Большетарханском I могильнике.<sup>8</sup>

В 2008 г. под руководством Р.Н. Хамзина разведки проводились в Апастовском и Кайбицком районах.<sup>9</sup> Последние работы в южных районах Предволжья на территории Республики Татарстан дали новые данные о памятниках археологии региона и позволили уточнить состояние и местоположение ранее выявленных памятников.

#### **Археологическая изученность ближайшей округи исследуемого участка:**

**1. Кзыл-Тауское селище I.** Расположено у южного конца деревни на берегу оврага, проходящего через деревню. Мощность культурного слоя составляет 10-15 см. На площади 100х70 м собрана керамика. Лит.: Калинин Н.Ф., 1949; Халикова А.Х., Генинга В.Ф., 1957; АК, 1985, №1-214.<sup>10</sup> Судя по описанию в Своде Памятников Археологии Республики Татарстан, селище находится

---

<sup>7</sup> Н.Ф. Калинин, А.Х. Халиков. Итоги археологических работ за 1945-1952 гг. Труды КФАН СССР. Серия исторических наук. 1954.

<sup>8</sup> Халиков А.Х. Отчёт о работах в зоне Куйбышевского водохранилища в 1966 г. – Архив ИЯЛИ им. Г.Ибрагимова.

<sup>9</sup> Хамзин Р.Н. Отчёт о разведках археологических памятников в Апастовском, Кайбицком районах Республики Татарстан в 2008 г. – 465 с.

<sup>10</sup> Свод памятников археологии Республики Татарстан (т.3). – Казань, 2007. С.142

примерно в 200 м к северо-западу от участка производства работ. В ходе тщательного визуального осмотра возможного местонахождения, памятник локализован не был.

**2. Кзыл-Тауское селище III.** В 700 метрах к востоку от деревни на левой стороне оврагасобраны фрагменты лепной с шамотом именьковской керамики и гончарной лощеной болгарской керамики. Обнаружен шлак. Культурный слой полностью разрушен вспашкой. Лит.: Фахрутдинов Р.Г., 1975, №1516; АК, 1985, №1-212.<sup>11</sup> Судя по описанию в Своде Памятников Археологии Республики Татарстан, селище находятся примерно в 800 м северо-западу от участка производства работ.

**3. Старокулькашское селище.** В 300-400 м к юго-западу от деревни на краю надлуговой террасы на площади 120х80 м собраны фрагменты лепной и гончарной керамики. Лит.: Фахрутдинов Р.Г., 1975, №1515; АК, 1985, №1-209.<sup>12</sup> Судя по описанию в Своде Памятников Археологии Республики Татарстан, селище находятся примерно в 1,5 км к юго-востоку от участка производства работ.

**4. Нижнебалтаевское селище.** Расположено на западной окраине деревни на мысу коренного берега реки. Площадка поселения размером 170х120 м задернована. АЭ КФАН в 1960 г. на селище собрана плоскодонная с примесями шамота и песка лепная керамика. Лит.: Безухова Е.А., Халиков А.Х., 1960; АК, 1985, №1-180.<sup>13</sup> Судя по описанию в Своде Памятников Археологии Республики Татарстан, селище находятся примерно в 1,9 км к востоку от участка производства работ.

---

<sup>11</sup> Там же. Стр.143.

<sup>12</sup> Там же. Стр.146.

<sup>13</sup> Там же. Стр.144.

### **Описание проведённых исследований**

Участок обследования включает в себя территорию предполагаемой реконструкции объекта «МН Холмогоры-Клин, участок Люткино-Студенец (2154,31-2170,08 км), Ду-1200, КРНУ ОАО «СЗМН». Реконструкция» в Апастовском районе Республики Татарстан (рис.2-3).

Начало отрезка обследуемого участка (2170,08 км) находится на левом берегу р.Була в 2 км к северо-западу от центральной части п.Каменный Брод и в 2 км к юго-востоку от п.Тутаево, конечная точка обследуемого участка (2154,31 км) находится на левом берегу р.Мурзинка в 1,3 км к северо-западу от центральной части с.Мурзино и в 1,8 км к юго-западу от центральной части д.Эбалаково. Обследуемый участок трассы вытянут по линии юго-запад – северо-восток с поворотом на ссв на 2158 км трассы. Исследуемый участок трассы нефтепровода находится на левом берегу р.Була. Большей частью трасса проходит по полям засеянных агрокультурами, пересекает ряд оврагов и не больших балок, несколько пересыхающих ручьев, а так же р.Черемшан. По маршруту следования встречались заливные луга, лесопосадки. Параллельно трассе нефтепровода проложена грунтовая дорога. Длина обследованного участка 15,77 км, ширина зоны обследования 30 м, общая площадь составила 47,31 га.

В ходе проведения пешего сплошного обследования территории участка подъемного археологического материала (археологические предметы) обнаружено не было, выходов культурного слоя не выявлено. В процессе обследования были определены перспективные места для последующей закладки шурфов (рис.3). Предпочтение при закладке шурфов отдавалось, прежде всего, местам, расположенным в непосредственной близости от пересыхающих ручьев и балок, как наиболее вероятного нахождения культурного слоя. Шурфы также закладывались на водоразделах с целью равномерного и более полного изучения всей трассы реконструкции нефтепровода.

Археологические шурфы размерами 1х1 м ориентированы по сторонам света. Место нахождения шурфа при помощи GPS навигатора «Garmin» определено в системе географических координат (WGS84). Прокопка шурфов производилась вручную, штыками по 15-20 см. Графическая фиксация планов и профилей велась в масштабе 1:20. Проводилась фотофиксация на цифровой фотоаппарат. Заложенные шурфы после выборки и фиксации были закопаны.

## **Описание археологических шурфов (Рис.3-204).**

### **1. Шурф №1 (Рис.3, 5-8).**

Шурф заложен на левом берегу р.Була, на краю второй надпойменной террасы в 2 км к северо-востоку от центральной части п.Каменный Брод. Подъемный материал при обследовании местности не обнаружен. Поверхность задернована. Шурф размерами 1х1 м, ориентирован по сторонам света. В ходе работ признаков культурного слоя не выявлено. Находок нет. Почва – серо-коричневая плотная супесь с включением мелкого щебня, мощностью до 45 см, подстиляется плотным коричневым материковым суглинком

Координаты GPS:

N55°10'07,99" E48°09'26,74"

В результате шурфовки определено, что на данном участке культурного слоя нет. Шурф закопан.

### **2. Шурф №2 (Рис.3, 9-12).**

Шурф заложен на левом берегу р.Була, на краю второй надпойменной террасы в 2 км к юго-востоку от центральной части д.Тутаево. Подъемный материал при обследовании местности не обнаружен. Поверхность задернована. Шурф размерами 1х1 м, ориентирован по сторонам света. В ходе работ признаков культурного слоя не выявлено. Находок нет. Почва – серо-коричневая плотная супесь, мощностью до 35 см, подстиляется плотным коричневым материковым суглинком

Координаты GPS:

N55°10'09,84" E48°09'24,58"

В результате шурфовки определено, что на данном участке культурного слоя нет. Шурф закопан.

### **3. Шурф №3 (Рис.3, 13-16).**



Шурф заложен на левом берегу р.Була, на краю второй надпойменной террасы. Подъемный материал при обследовании местности не обнаружен. Поверхность задернована. Шурф размерами 1х1 м, ориентирован по сторонам света. В ходе работ признаков культурного слоя не выявлено. Находок нет. Почва темно-серая плотная супесь, мощностью до 25 см подстиляется щебенистым материком.

Координаты GPS:

N55°10'09,67" E48°09'32,61"

В результате шурфовки определено, что на данном участке культурного слоя нет. Шурф закопан.

#### 4. Шурф №4 (Рис.3, 17-20).

Шурф заложен на левом берегу р.Була, на краю второй надпойменной террасы. Подъемный материал при обследовании местности не обнаружен. Поверхность задернована. Шурф размерами 1х1 м, ориентирован по сторонам света. В ходе работ признаков культурного слоя не выявлено. Находок нет. Почва темно-серая плотная супесь с включением щебня, мощностью до 35 см подстиляется плотным коричневым материковым суглинком с щебнем.

Координаты GPS:

N55°10'11,17" E48°09'29,06"

В результате шурфовки определено, что на данном участке культурного слоя нет. Шурф закопан.

#### 5. Шурф №5 (Рис.3, 21-24).

Шурф заложен в 2,3 км к северу от центральной части п.Каменный Брод. Подъемный материал при обследовании местности не обнаружен. Поверхность задернована. Шурф размерами 1х1 м, ориентирован по сторонам света. В ходе работ признаков культурного слоя не выявлено. Находок нет. Почва темно-серая плотная супесь, мощностью до 25 см

подстиляется плотным коричневым материковым суглинком.

Координаты GPS:

N55°10'18,29" E48°09'56,39"

В результате шурфовки определено, что на данном участке культурного слоя нет. Шурф закопан.

#### 6. Шурф №6 (Рис.3, 25-28).

Шурф заложен в 2,3 км к юго-западу от центральной части с.Кызыл-Тау. Подъемный материал при обследовании местности не обнаружен. Поверхность распахивается. Шурф размерами 1x1 м, ориентирован по сторонам света. В ходе работ признаков культурного слоя не выявлено. Находок нет. Почва темно-серая плотная супесь, мощностью до 50 см подстиляется плотным коричневым материковым суглинком.

Координаты GPS:

N55°10'24,78" E48°10'15,10"

В результате шурфовки определено, что на данном участке культурного слоя нет. Шурф закопан.

#### 7. Шурф №7 (Рис.3, 29-32).

Шурф заложен в 1,5 км к юго-западу от центральной части с.Кызыл-Тау. Подъемный материал при обследовании местности не обнаружен. Поверхность распахивается. Шурф размерами 1x1 м, ориентирован по сторонам света. В ходе работ признаков культурного слоя не выявлено. Находок нет. Почва темно-серая плотная супесь, мощностью до 40 см подстиляется плотным коричневым материковым суглинком.

Координаты GPS:

N55°10'31,74" E48°10'37,38"

В результате шурфовки определено, что на данном участке культурного слоя нет. Шурф закопан.

#### **8. Шурф №8 (Рис.3, 33-36).**

Шурф заложен в 1,4 км к юго-западу от центральной части с.Кызыл-Тау. Подъемный материал при обследовании местности не обнаружен. Поверхность распахивается. Шурф размерами 1х1 м, ориентирован по сторонам света. В ходе работ признаков культурного слоя не выявлено. Находок нет. Почва темно-серая плотная супесь, мощностью до 35 см подстиляется плотным коричневым материковым суглинком.

Координаты GPS:

N55°10'33,56" E48°10'43,76"

В результате шурфовки определено, что на данном участке культурного слоя нет. Шурф закопан.

#### **9. Шурф №9 (Рис.3, 37-40).**

Шурф заложен в 1,3 км к югу от центральной части с.Кызыл-Тау, на левом берегу безымянного ручья. Подъемный материал при обследовании местности не обнаружен. Поверхность распахивается. Шурф размерами 1х1 м, ориентирован по сторонам света. В ходе работ признаков культурного слоя не выявлено. Находок нет. Почва серая плотная супесь с включением суглинка, мощностью до 55 см подстиляется плотным коричневым материковым суглинком.

Координаты GPS:

N55°10'37,77" E48°11'10,77"

В результате шурфовки определено, что на данном участке культурного слоя нет. Шурф закопан.

#### **10. Шурф №10 (Рис.3, 42-45).**

Шурф заложен на правом берегу безымянного ручья, на южной окраине с.Кызыл-Тау. Подъемный материал при обследовании местности не обнаружен. Поверхность задернована. Шурф размерами 1х1 м, ориентирован по сторонам света. В ходе работ признаков культурного слоя не выявлено.

Находок нет. Почва темно-серая плотная супесь, мощностью до 35 см подстиляется плотным коричневым материковым суглинком.

Координаты GPS:

N55°10'47,52" E48°12'02,44"

В результате шурфовки определено, что на данном участке культурного слоя нет. Шурф закопан.

#### **11. Шурф №11 (Рис.3, 46-49).**

Шурф заложен на левом берегу безымянного ручья, на южной окраине с.Кызыл-Тау. Подъемный материал при обследовании местности не обнаружен. Поверхность задернована. Шурф размерами 1х1 м, ориентирован по сторонам света. В ходе работ признаков культурного слоя не выявлено. Находок нет. Почва серая плотная супесь, мощностью до 60 см подстиляется плотным коричневым материковым суглинком.

Координаты GPS:

N55°10'49,52" E48°12'04,08"

В результате шурфовки определено, что на данном участке культурного слоя нет. Шурф закопан.

#### **12. Шурф №12 (Рис.3, 50-53).**

Шурф заложен на левом берегу безымянного ручья, на южной окраине с.Кызыл-Тау. Подъемный материал при обследовании местности не обнаружен. Поверхность задернована. Шурф размерами 1х1 м, ориентирован по сторонам света. В ходе работ признаков культурного слоя не выявлено. Находок нет. Почва темно-серая плотная супесь, мощностью до 35 см подстиляется плотным коричневым материковым суглинком.

Координаты GPS:

N55°10'51,45" E48°12'03,12"

В результате шурфовки определено, что на данном участке культурного слоя нет. Шурф закопан.

### **13. Шурф №13 (Рис.3, 54-57).**

Шурф заложен в 1,3 км к востоку от с.Кызыл-Тау, на западном краю небольшого лога. Подъемный материал при обследовании местности не обнаружен. Поверхность задернована. Шурф размерами 1х1 м, ориентирован по сторонам света. В ходе работ признаков культурного слоя не выявлено. Находок нет. Почва серо-коричневая плотная супесь, мощностью до 45 см подстиляется плотным коричневым материковым суглинком.

Координаты GPS:

N55°11'04,02" E48°12'43,61"

В результате шурфовки определено, что на данном участке культурного слоя нет. Шурф закопан.

### **14. Шурф №14 (Рис.3, 58-61).**

Шурф заложен в 1,3 км к востоку от с.Кызыл-Тау, на западном краю небольшого лога. Подъемный материал при обследовании местности не обнаружен. Поверхность задернована. Шурф размерами 1х1 м, ориентирован по сторонам света. В ходе работ признаков культурного слоя не выявлено. Находок нет. Почва серая плотная супесь, мощностью до 55 см подстиляется плотным коричневым материковым суглинком.

Координаты GPS:

N55°11'01,42" E48°12'47,19"

В результате шурфовки определено, что на данном участке культурного слоя нет. Шурф закопан.

### **15. Шурф №15 (Рис.3, 62-65).**

Шурф заложен в 1,3 км к востоку от с.Кызыл-Тау, на восточном краю небольшого лога. Подъемный материал при обследовании местности не обнаружен. Поверхность задернована. Шурф размерами 1х1 м, ориентирован по сторонам света. В ходе работ признаков культурного слоя не выявлено. Находок нет. Почва темно-серая плотная супесь, мощностью до 40 см

подстиляется плотным коричневым материковым суглинком.

Координаты GPS:

N55°11'04,90" E48°12'45,36"

В результате шурфовки определено, что на данном участке культурного слоя нет. Шурф закопан.

#### **16. Шурф №16 (Рис.3, 66-69).**

Шурф заложен в 850 м к северу от центральной части д.Старый Кулькаш. Подъемный материал при обследовании местности не обнаружен. Поверхность задернована. Шурф размерами 1х1 м, ориентирован по сторонам света. В ходе работ признаков культурного слоя не выявлено. Находок нет. Почва темно-серая плотная супесь, мощностью до 55 см подстиляется плотным коричневым материковым суглинком.

Координаты GPS:

N55°11'23,80" E48°13'40,44"

В результате шурфовки определено, что на данном участке культурного слоя нет. Шурф закопан.

#### **17. Шурф №17 (Рис.3, 70-73).**

Шурф заложен в 730 м к северу от центральной части д.Старый Кулькаш. Подъемный материал при обследовании местности не обнаружен. Поверхность задернована. Шурф размерами 1х1 м, ориентирован по сторонам света. В ходе работ признаков культурного слоя не выявлено. Находок нет. Почва темно-серая плотная супесь, мощностью до 70 см подстиляется плотным коричневым материковым суглинком.

Координаты GPS:

N55°11'20,05" E48°13'40,09"

В результате шурфовки определено, что на данном участке культурного слоя нет. Шурф закопан.



**18. Шурф №18 (Рис.3, 74-77).**

Шурф заложен в 1,15 км к ссв от с.Стакрый Кулькаш. Подъемный материал при обследовании местности не обнаружен. Поверхность задернована. Шурф размерами 1х1 м, ориентирован по сторонам света. В ходе работ признаков культурного слоя не выявлено. Находок нет. Почва темно-серая плотная супесь, мощностью до 65 см подстиляется плотным коричневым материковым суглинком.

Координаты GPS:

N55°11'30,26" E48°14'00,30"

В результате шурфовки определено, что на данном участке культурного слоя нет. Шурф закопан.

**19. Шурф №19 (Рис.3, 79-82).**

Шурф заложен в 150 м к юго-западу от кладбища. Подъемный материал при обследовании местности не обнаружен. Поверхность задернована. Шурф размерами 1х1 м, ориентирован по сторонам света. В ходе работ признаков культурного слоя не выявлено. Находок нет. Почва темно-серая плотная супесь с включением суглинка, мощностью до 35 см подстиляется плотным коричневым материковым суглинком.

Координаты GPS:

N55°11'36,15" E48°14'18,71"

В результате шурфовки определено, что на данном участке культурного слоя нет. Шурф закопан.

**20. Шурф №20 (Рис.3, 83-86).**

Шурф заложен в 190 м к югу от кладбища. Подъемный материал при обследовании местности не обнаружен. Поверхность задернована. Шурф размерами 1х1 м, ориентирован по сторонам света. В ходе работ признаков культурного слоя не выявлено. Находок нет. Почва серо-коричневая плотная супесь, мощностью до 55 см подстиляется плотным коричневым

материковым суглинком.

Координаты GPS:

N55°11'34,01" E48°14'24,32"

В результате шурфовки определено, что на данном участке культурного слоя нет. Шурф закопан.

## **21. Шурф №21 (Рис.3, 87-90).**

Шурф заложен в 1,2 км к ююв от центральной части с.Шемяково. Подъемный материал при обследовании местности не обнаружен. Поверхность распахивается. Шурф размерами 1х1 м, ориентирован по сторонам света. В ходе работ признаков культурного слоя не выявлено. Находок нет. Почва темно-серая плотная гумуссированная супесь, мощностью до 40 см подстиляется плотным коричневым материковым суглинком.

Координаты GPS:

N55°11'47,38" E48°14'54,08"

В результате шурфовки определено, что на данном участке культурного слоя нет. Шурф закопан.

## **22. Шурф №22 (Рис.3, 91-94).**

Шурф заложен на западном краю небольшого лога. Подъемный материал при обследовании местности не обнаружен. Поверхность распахивается. Шурф размерами 1х1 м, ориентирован по сторонам света. В ходе работ признаков культурного слоя не выявлено. Находок нет. Почва темно-серая плотная супесь, мощностью до 30 см подстиляется плотным коричневым материковым суглинком.

Координаты GPS:

N55°11'49,18" E48°15'01,59"

В результате шурфовки определено, что на данном участке культурного слоя нет. Шурф закопан.

**23. Шурф №23 (Рис.3, 95-98).**

Шурф заложен на западном краю небольшого лога. Подъемный материал при обследовании местности не обнаружен. Поверхность задернована. Шурф размерами 1х1 м, ориентирован по сторонам света. В ходе работ признаков культурного слоя не выявлено. Находок нет. Почва серая плотная супесь, мощностью до 80 см подстиляется плотным коричневым материковым суглинком.

Координаты GPS:

N55°11'47,22" E48°15'05,96"

В результате шурфовки определено, что на данном участке культурного слоя нет. Шурф закопан.

**24. Шурф №24 (Рис.3, 100-103).**

Шурф заложен на восточном краю небольшого лога. Подъемный материал при обследовании местности не обнаружен. Поверхность задернована. Шурф размерами 1х1 м, ориентирован по сторонам света. В ходе работ признаков культурного слоя не выявлено. Находок нет. Почва темно-серая плотная супесь, мощностью до 55 см подстиляется плотным коричневым материковым суглинком.

Координаты GPS:

N55°11'48,39" E48°15'13,15"

В результате шурфовки определено, что на данном участке культурного слоя нет. Шурф закопан.

**25. Шурф №25 (Рис.3, 104-107).**

Шурф заложен на восточном краю небольшого лога. Подъемный материал при обследовании местности не обнаружен. Поверхность задернована. Шурф размерами 1х1 м, ориентирован по сторонам света. В ходе работ признаков культурного слоя не выявлено. Находок нет. Почва

темно-серая плотная супесь, мощностью до 25 см и серо-коричневая плотная супесь, мощностью до 35 см, подстиляется плотным коричневым материковым суглинком.

Координаты GPS:

N55°11'52,73" E48°15'09,61"

В результате шурфовки определено, что на данном участке культурного слоя нет. Шурф закопан.

## **26. Шурф №26 (Рис.3, 108-111).**

Шурф заложен на правом берегу безымянного ручья. Подъемный материал при обследовании местности не обнаружен. Поверхность задернована. Шурф размерами 1x1 м, ориентирован по сторонам света. В ходе работ признаков культурного слоя не выявлено. Находок нет. Почва темно-серая плотная супесь, мощностью до 85 см подстиляется плотным коричневым материковым суглинком.

Координаты GPS:

N55°11'54,64" E48°15'35,08"

В результате шурфовки определено, что на данном участке культурного слоя нет. Шурф закопан.

## **27. Шурф №27 (Рис.3, 112-115).**

Шурф заложен на правом берегу безымянного ручья. Подъемный материал при обследовании местности не обнаружен. Поверхность задернована. Шурф размерами 1x1 м, ориентирован по сторонам света. В ходе работ признаков культурного слоя не выявлено. Находок нет. Почва темно-серая плотная супесь с включением суглинка, мощностью до 65 см подстиляется плотным коричневым материковым суглинком.

Координаты GPS:

N55°11'57,36" E48°15'32,59"

В результате шурфовки определено, что на данном участке

культурного слоя нет. Шурф закопан.

**28. Шурф №28 (Рис.3, 117-120).**

Шурф заложен на левом берегу безымянного ручья. Подъемный материал при обследовании местности не обнаружен. Поверхность задернована. Шурф размерами 1х1 м, ориентирован по сторонам света. В ходе работ признаков культурного слоя не выявлено. Находок нет. Почва темно-серая плотная супесь с включением суглинка, мощностью до 50 см подстиляется плотным коричневым материковым суглинком.

Координаты GPS:

N55°11'58,92" E48°15'36,74"

В результате шурфовки определено, что на данном участке культурного слоя нет. Шурф закопан.

**29. Шурф №29 (Рис.3, 121-124).**

Шурф заложен на левом берегу безымянного ручья. Подъемный материал при обследовании местности не обнаружен. Поверхность задернована. Шурф размерами 1х1 м, ориентирован по сторонам света. В ходе работ признаков культурного слоя не выявлено. Находок нет. Почва темно-серая плотная супесь, мощностью до 20 см подстиляется плотным коричневым материковым суглинком.

Координаты GPS:

N55°11'55,96" E48°15'39,57"

В результате шурфовки определено, что на данном участке культурного слоя нет. Шурф закопан.

**30. Шурф №30 (Рис.3, 125-128).**

Шурф заложен на западном краю небольшого оврага. Подъемный материал при обследовании местности не обнаружен. Поверхность задернована. Шурф размерами 1х1 м, ориентирован по сторонам света. В

ходе работ признаков культурного слоя не выявлено. Находок нет. Почва темно-серая плотная супесь, мощностью до 80 см подстиляется плотным коричневым материковым суглинком.

Координаты GPS:

N55°12'01,17" E48°15'44,06"

В результате шурфовки определено, что на данном участке культурного слоя нет. Шурф закопан.

### **31. Шурф №31 (Рис.3, 129-132).**

Шурф заложен на западном краю небольшого оврага. Подъемный материал при обследовании местности не обнаружен. Поверхность задернована. Шурф размерами 1x1 м, ориентирован по сторонам света. В ходе работ признаков культурного слоя не выявлено. Находок нет. Почва темно-серая плотная супесь с включением суглинка, мощностью до 35 см подстиляется плотным коричневым материковым суглинком.

Координаты GPS:

N55°11'58,64" E48°15'44,31"

В результате шурфовки определено, что на данном участке культурного слоя нет. Шурф закопан.

### **32. Шурф №32 (Рис.3, 133-136).**

Шурф заложен на восточном краю небольшого оврага. Подъемный материал при обследовании местности не обнаружен. Поверхность задернована. Шурф размерами 1x1 м, ориентирован по сторонам света. В ходе работ признаков культурного слоя не выявлено. Находок нет. Почва серая плотная супесь, мощностью до 50 см подстиляется плотным коричневым материковым суглинком.

Координаты GPS:

N55°11'58,27" E48°15'46,54"

В результате шурфовки определено, что на данном участке



культурного слоя нет. Шурф закопан.

**33. Шурф №33 (Рис.3, 137-140).**

Шурф заложен на восточном краю небольшого оврага. Подъемный материал при обследовании местности не обнаружен. Поверхность задернована. Шурф размерами 1x1 м, ориентирован по сторонам света. В ходе работ признаков культурного слоя не выявлено. Находок нет. Почва темно-серая плотная супесь, мощностью до 50 см подстиляется плотным коричневым материковым суглинком.

Координаты GPS:

N55°12'01,57" E48°15'45,63"

В результате шурфовки определено, что на данном участке культурного слоя нет. Шурф закопан.

**34. Шурф №34 (Рис.3, 142-145).**

Шурф заложен на западном краю небольшого оврага в 1,6 км к северо-западу от п.Чиреево. Подъемный материал при обследовании местности не обнаружен. Поверхность задернована. Шурф размерами 1x1 м, ориентирован по сторонам света. В ходе работ признаков культурного слоя не выявлено. Находок нет. Почва серо-коричневая плотная супесь, мощностью до 35 см подстиляется плотным коричневым материковым суглинком.

Координаты GPS:

N55°12'30,29" E48°17'49,99"

В результате шурфовки определено, что на данном участке культурного слоя нет. Шурф закопан.

**35. Шурф №35 (Рис.3, 146-149).**

Шурф заложен на восточном краю небольшого оврага. Подъемный материал при обследовании местности не обнаружен. Поверхность задернована. Шурф размерами 1x1 м, ориентирован по сторонам света. В

ходе работ признаков культурного слоя не выявлено. Находок нет. Почва серая плотная супесь, мощностью до 40 см подстиляется плотным коричневым материковым суглинком.

Координаты GPS:

N55°12'30,94" E48°17'51,67"

В результате шурфовки определено, что на данном участке культурного слоя нет. Шурф закопан.

### **36. Шурф №36 (Рис.3, 150-153).**

Шурф заложен на западном краю оврага. Подъемный материал при обследовании местности не обнаружен. Поверхность задернована. Шурф размерами 1x1 м, ориентирован по сторонам света. В ходе работ признаков культурного слоя не выявлено. Находок нет. Почва светло-серая плотная супесь, мощностью до 45 см подстиляется плотным коричневым материковым суглинком.

Координаты GPS:

N55°12'33,34" E48°18'09,84"

В результате шурфовки определено, что на данном участке культурного слоя нет. Шурф закопан.

### **37. Шурф №37 (Рис.3, 154-157).**

Шурф заложен на западном краю оврага. Подъемный материал при обследовании местности не обнаружен. Поверхность задернована. Шурф размерами 1x1 м, ориентирован по сторонам света. В ходе работ признаков культурного слоя не выявлено. Находок нет. Почва темно-серая плотная супесь, мощностью до 40 см подстиляется плотным коричневым материковым суглинком.

Координаты GPS:

N55°12'30,79" E48°18'13,46"

В результате шурфовки определено, что на данном участке

культурного слоя нет. Шурф закопан.

**38. Шурф №38 (Рис.3, 158-161).**

Шурф заложен на восточном краю оврага. Подъемный материал при обследовании местности не обнаружен. Поверхность задернована. Шурф размерами 1х1 м, ориентирован по сторонам света. В ходе работ признаков культурного слоя не выявлено. Находок нет. Почва темно-серая плотная супесь с включением суглинка, мощностью до 35 см подстиляется плотным коричневым материковым суглинком.

Координаты GPS:

N55°12'31,55" E48°18'16,43"

В результате шурфовки определено, что на данном участке культурного слоя нет. Шурф закопан.

**39. Шурф №39 (Рис.3, 162-165).**

Шурф заложен южной стороне лесопосадки. Подъемный материал при обследовании местности не обнаружен. Поверхность распахивается, засеяна. Шурф размерами 1х1 м, ориентирован по сторонам света. В ходе работ признаков культурного слоя не выявлено. Находок нет. Почва темно-серая плотная супесь, мощностью до 75 см подстиляется плотным коричневым материковым суглинком.

Координаты GPS:

N55°12'50,69" E48°19'30,69"

В результате шурфовки определено, что на данном участке культурного слоя нет. Шурф закопан.

**40. Шурф №40 (Рис.3, 167-170).**

Шурф заложен на правом берегу р.Черемшан. Подъемный материал при обследовании местности не обнаружен. Поверхность задернована. Шурф размерами 1х1 м, ориентирован по сторонам света. В ходе работ признаков

культурного слоя не выявлено. Находок нет. Почва серо-коричневая плотная супесь, мощностью до 45 см подстиляется плотным коричневым материковым суглинком.

Координаты GPS:

N55°13'10,99" E48°19'38,23"

В результате шурфовки определено, что на данном участке культурного слоя нет. Шурф закопан.

#### **41. Шурф №41 (Рис.3, 171-174).**

Шурф заложен на правом берегу р.Черемшан. Подъемный материал при обследовании местности не обнаружен. Поверхность задернована. Шурф размерами 1х1 м, ориентирован по сторонам света. В ходе работ признаков культурного слоя не выявлено. Находок нет. Почва серо-коричневая плотная супесь, мощностью до 45 см подстиляется плотным коричневым материковым суглинком.

Координаты GPS:

N55°13'08,90" E48°19'45,00"

В результате шурфовки определено, что на данном участке культурного слоя нет. Шурф закопан.

#### **42. Шурф №42 (Рис.3, 177-180).**

Шурф заложен на южном краю небольшого лога. Подъемный материал при обследовании местности не обнаружен. Поверхность задернована. Шурф размерами 1х1 м, ориентирован по сторонам света. В ходе работ признаков культурного слоя не выявлено. Находок нет. Почва светло-коричневая плотная супесь, мощностью до 65 см подстиляется плотным коричневым материковым суглинком.

Координаты GPS:

N55°13'52,23" E48°20'11,14"

В результате шурфовки определено, что на данном участке

культурного слоя нет. Шурф закопан.

**43. Шурф №43 (Рис.3, 181-184).**

Шурф заложен на северном краю небольшого лога. Подъемный материал при обследовании местности не обнаружен. Поверхность задернована. Шурф размерами 1x1 м, ориентирован по сторонам света. В ходе работ признаков культурного слоя не выявлено. Находок нет. Почва светло-коричневая плотная супесь, мощностью до 85 см подстиляется плотным коричневым материковым суглинком.

Координаты GPS:

N55°13'55,53" E48°20'08,44"

В результате шурфовки определено, что на данном участке культурного слоя нет. Шурф закопан.

**44. Шурф №44 (Рис.3, 185-188).**

Шурф заложен на южном краю небольшого лога. Подъемный материал при обследовании местности не обнаружен. Поверхность задернована. Шурф размерами 1x1 м, ориентирован по сторонам света. В ходе работ признаков культурного слоя не выявлено. Находок нет. Почва светло-коричневая плотная супесь, мощностью до 55 см подстиляется плотным коричневым материковым суглинком.

Координаты GPS:

N55°13'58,84" E48°20'11,99"

В результате шурфовки определено, что на данном участке культурного слоя нет. Шурф закопан.

**45. Шурф №45 (Рис.3, 189-192).**

Шурф заложен на южном краю небольшого лога. Подъемный материал при обследовании местности не обнаружен. Поверхность задернована. Шурф размерами 1x1 м, ориентирован по сторонам света. В ходе работ признаков

культурного слоя не выявлено. Находок нет. Почва серая плотная супесь, мощностью до 60 см подстиляется плотным коричневым материковым суглинком.

Координаты GPS:

N55°14'03,89" E48°20'22,26"

В результате шурфовки определено, что на данном участке культурного слоя нет. Шурф закопан.

#### **46. Шурф №46 (Рис.3, 193-196).**

Шурф заложен с северной стороны лесопосадки. Подъемный материал при обследовании местности не обнаружен. Поверхность распахивается. Шурф размерами 1x1 м, ориентирован по сторонам света. В ходе работ признаков культурного слоя не выявлено. Находок нет. Почва темно-серая плотная супесь, мощностью до 35 см подстиляется плотным коричневым материковым суглинком.

Координаты GPS:

N55°14'08,35" E48°20'21,53"

В результате шурфовки определено, что на данном участке культурного слоя нет. Шурф закопан.

#### **47. Шурф №47 (Рис.3, 197-200).**

Шурф заложен на правом берегу р.Мурзинка, на краю второй надлуговой террасы. Подъемный материал при обследовании местности не обнаружен. Поверхность задернована. Шурф размерами 1x1 м, ориентирован по сторонам света. В ходе работ признаков культурного слоя не выявлено. Находок нет. Почва темно-серая плотная супесь, мощностью до 55 см подстиляется плотным коричневым материковым суглинком.

Координаты GPS:

N55°14'25,89" E48°20'47,79"

В результате шурфовки определено, что на данном участке

культурного слоя нет. Шурф закопан.

**48. Шурф №48 (Рис.3, 201-204).**

Шурф заложен на правом берегу р.Мурзинка, на краю второй надлуговой террасы. Подъемный материал при обследовании местности не обнаружен. Поверхность задернована. Шурф размерами 1х1 м, ориентирован по сторонам света. В ходе работ признаков культурного слоя не выявлено. Находок нет. Почва темно-серая плотная супесь, мощностью до 40 см подстиляется плотным коричневым материковым суглинком.

Координаты GPS:

N55°14'27,69" E48°20'41,57"

В результате шурфовки определено, что на данном участке культурного слоя нет. Шурф закопан.

## **Заключение**

Осенью 2015 г. на территории Республики Татарстан в Апастовском районе проводилось археологическое обследование объекта «МН Холмогоры-Клин, участок Люткино-Студенец (2154,31-2170,08 км), Ду-1200, КРНУ ОАО «СЗМН». Реконструкция» на наличие археологических памятников. Площадь участка проведения работ составила 47,31 Га.

Известные объекты археологического наследия в зону проведения работ не попадают. Памятники истории и культуры в зону предполагаемого хозяйственного освоения территории по проекту «МН Холмогоры-Клин, участок Люткино-Студенец (2154,31-2170,08 км), Ду-1200, КРНУ ОАО «СЗМН». Реконструкция» не попадают. Ближайшие объекты археологического наследия Кзыл-Тауское I селища - находится примерно в 200 м к северо-западу, Кзыл-Тауское III в 800 м к северо-западу, Старокулькашское селище примерно в 1,5 км к юго-востоку и Нижебалтаевское селище I примерно в 1,9 км к востоку от участка производства работ (рис.2). В результате натурного обследования местности и заложения шурфов (всего было заложено 48 шурфов, общей площадью 48 кв.м) подъемный материал и визуально фиксируемые признаки объектов археологического наследия (рвы, валы, запады грунта, насыпи курганов и т.д.) выявлены не были, культурный слой не выявлен.

Ранее выявленные объекты культурного наследия не попадают в зону работ на объекте «МН Холмогоры-Клин, участок Люткино-Студенец (2154,31-2170,08 км), Ду-1200, КРНУ ОАО «СЗМН». Реконструкция».

Работы на территории проектируемого объекта «МН Холмогоры-Клин, участок Люткино-Студенец (2154,31-2170,08 км), Ду-1200, КРНУ ОАО «СЗМН». Реконструкция» в Апастовском районе Республики Татарстан могут быть проведены без угрозы разрушения объектов культурного наследия.



### **Использованная литература и источники.**

1. Археологическая карта Татарской АССР. Предволжье. Казань 1985 г.
3. Археологические памятники Татарской АССР. Казань, 1987.
5. Свод памятников археологии Республики Татарстан: в III т. Казань, 2007, Т.3.
2. Почвенная карта РСФСР. М., 1988.
5. Мильков Ф.Н. Среднее Поволжье. Физико-географическое описание. М., 1953.
6. Калинин Н.Ф. отчёт об археологических разведках по западным районам Татарской республики в 1949 г. // Архив ИА РАН.
7. Халиков А.Х., Генинг В.Ф. Отчёт о полевых работах археологической экспедиции КФАН СССР в 1957 г. в юго-западных районах ТАССР // Архив ИА РАН.

## **Список сокращений**

**ТАЭ ИЯЛИ КФАН (ТАЭ)** – Татарская археологическая экспедиция Института языка, литературы и истории им. Г. Ибрагимова Казанского филиала Академии наук СССР

**ИИ АН РТ** – ГБУ «Институт истории им. Ш.Марджани Академии наук Республики Татарстан»

**НЦАИ ИИ АН РТ** – Национальный центр археологических исследований Института истории им. Ш. Марджани Академии наук Республики Татарстан

**ИА АН РТ** – Институт Археологии Академии Наук Республики Татарстан

**ОПИ ИА РАН** – Отдел полевых исследований Института археологии Российской академии наук

**МН** – Магистральный нефтепровод

**СЗМН** – Северо-Западные Магистральные Нефтепроводы

## **Список иллюстраций**

- Рис.1. Карта Республики Татарстан с указанием района проведения разведки.
- Рис.2. Карта схема участка под проектируемое строительство с указанием ближайших известных памятников археологии.
- Рис.3. Схема участка работ с указанием места заложения шурфов (на космоснимке).
- Рис.4. Общий вид на 2170 км трассы. Вид с юга.
- Рис.5. Фото шурфа 1 до начала работ. Вид с запада.
- Рис.6. Фото северной стенки шурфа 1.
- Рис.7. Фото шурфа 1 после выборки. Вид с запада.
- Рис.8. Фото шурфа 1 после закопки. Вид с севера.
- Рис.9. Фото шурфа 2 до начала работ. Вид с запада.
- Рис.10. Фото южной стенки шурфа 2.
- Рис.11. Фото шурфа 2 после выборки. Вид с востока.
- Рис.12. Фото шурфа 2 после закопки. Вид с севера.
- Рис.13. Фото шурфа 3 до начала работ. Вид с юга.
- Рис.14. Фото северной стенки шурфа 3.
- Рис.15. Фото шурфа 3 после выборки. Вид с севера.
- Рис.16. Фото шурфа 3 после закопки. Вид с запада.
- Рис.17. Фото шурфа 4 до начала работ. Вид с севера.
- Рис.18. Фото северной стенки шурфа 4.
- Рис.19. Фото шурфа 4 после выборки. Вид с севера.
- Рис.20. Фото шурфа 4 после закопки. Вид с севера.
- Рис.21. Фото шурфа 5 до начала работ. Вид с северо-запада.
- Рис.22. Фото восточной стенки шурфа 5.
- Рис.23. Фото шурфа 5 после выборки. Вид с юга.
- Рис.24. Фото шурфа 5 после закопки. Вид с северо-запада.
- Рис.25. Фото шурфа 6 до начала работ. Вид с северо-востока.
- Рис.26. Фото северной стенки шурфа 6.
- Рис.27. Фото шурфа 6 после выборки. Вид с юга.

Рис.28. Фото шурфа 6 после закопки. Вид с северо-востока.

Рис.29. Фото шурфа 7 до начала работ. Вид с юго-запада.

Рис.30. Фото северной стенки шурфа 7.

Рис.31. Фото шурфа 7 после выборки. Вид с юга.

Рис.32. Фото шурфа 7 после закопки. Вид с юго-запада.

Рис.33. Фото шурфа 8 до начала работ. Вид с юго-запада.

Рис.34. Фото северной стенки шурфа 8.

Рис.35. Фото шурфа 8 после выборки. Вид с юга.

Рис.36. Фото шурфа 8 после закопки. Вид с юго-запада.

Рис.37. Фото шурфа 9 до начала работ. Вид с юго-запада.

Рис.38. Фото южной стенки шурфа 9.

Рис.39. Фото шурфа 9 после выборки. Вид с юга.

Рис.40. Фото шурфа 9 после закопки. Вид с юго-запада.

Рис.41. Общий вид на 2168 км трассы. Вид с запада.

Рис.42. Фото шурфа 10 до начала работ. Вид с юга.

Рис.43. Фото северной стенки шурфа 10.

Рис.44. Фото шурфа 10 после выборки. Вид с севера.

Рис.45. Фото шурфа 10 после закопки. Вид с юга.

Рис.46. Фото шурфа 11 до начала работ. Вид с востока.

Рис.47. Фото северной стенки шурфа 11.

Рис.48. Фото шурфа 11 после выборки. Вид с юга.

Рис.49. Фото шурфа 11 после закопки. Вид с востока.

Рис.50. Фото шурфа 12 до начала работ. Вид с севера.

Рис.51. Фото северной стенки шурфа 12.

Рис.52. Фото шурфа 12 после выборки. Вид с севера.

Рис.53. Фото шурфа 12 после закопки. Вид с севера.

Рис.54. Фото шурфа 13 до начала работ. Вид с запада.

Рис.55. Фото северной стенки шурфа 13.

Рис.56. Фото шурфа 13 после выборки. Вид с востока.

Рис.57. Фото шурфа 13 после закопки. Вид с запада.

Рис.58. Фото шурфа 14 до начала работ. Вид с юго-запада.

Рис.59. Фото северной стенки шурфа 14.

Рис.60. Фото шурфа 14 после выборки. Вид с севера.

Рис.61. Фото шурфа 14 после закопки. Вид с юго-запада.

Рис.62. Фото шурфа 15 до начала работ. Вид с востока.

Рис.63. Фото северной стенки шурфа 15.

Рис.64. Фото шурфа 15 после выборки. Вид с юга.

Рис.65. Фото шурфа 15 после закопки. Вид с востока.

Рис.66. Фото шурфа 16 до начала работ. Вид с севера.

Рис.67. Фото восточной стенки шурфа 16.

Рис.68. Фото шурфа 16 после выборки. Вид с севера.

Рис.69. Фото шурфа 16 после закопки. Вид с севера.

Рис.70. Фото шурфа 17 до начала работ. Вид с юга.

Рис.71. Фото северной стенки шурфа 17.

Рис.72. Фото шурфа 17 после выборки. Вид с юга.

Рис.73. Фото шурфа 17 после закопки. Вид с запада.

Рис.74. Фото шурфа 18 до начала работ. Вид с юго-запада.

Рис.75. Фото западной стенки шурфа 18.

Рис.76. Фото шурфа 18 после выборки. Вид с юга.

Рис.77. Фото шурфа 18 после закопки. Вид с юго-запада.

Рис.78. Общий вид на 2165 км трассы. Вид с запада.

Рис.79. Фото шурфа 19 до начала работ. Вид с юго-запада.

Рис.80. Фото северной стенки шурфа 19.

Рис.81. Фото шурфа 19 после выбоки. Вид с востока.

Рис.82. Фото шурфа 19 после закопки. Вид с запада.

Рис.83. Фото шурфа 20 до начала работ. Вид с востока.

Рис.84. Фото северной стенки шурфа 20.

Рис.85. Фото шурфа 20 после выборки. Вид с севера.

Рис.86. Фото шурфа 20 после закопки. Вид с востока.

Рис.87. Фото шурфа 21 до начала работ. Вид с юго-запада.

- Рис.88. Фото западной стенки шурфа 21.
- Рис.89. Фото шурфа 21 после выборки. Вид с востока.
- Рис.90. Фото шурфа 21 после закопки. Вид с юго-запада.
- Рис.91. Фото шурфа 22 до начала работ. Вид с востока.
- Рис.92. Фото северной стенки шурфа 22.
- Рис.93. Фото шурфа 22 после выборки. Вид с севера.
- Рис.94. Фото шурфа 22 после закопки. Вид с востока.
- Рис.95. Фото шурфа 23 до начала работ. Вид с юга.
- Рис.96. Фото северной стенки шурфа 23.
- Рис.97. Фото шурфа 23 после выборки. Вид с севера.
- Рис.98. Фото шурфа 23 после закопки. Вид с запада.
- Рис.99. Общий вид на 2164 км трассы. Вид с запада.
- Рис.100. Фото шурфа 24 до начала работ. Вид с юга.
- Рис.101. Фото западной стенки шурфа 24.
- Рис.102. Фото шурфа 24 после выборки. Вид с севера.
- Рис.103. Фото шурфа 24 после закопки. Вид с юга.
- Рис.104. Фото шурфа 25 до начала работ. Вид с юго-востока.
- Рис.105. Фото северной стенки шурфа 25.
- Рис.106. Фото шурфа 25 после выборки. Вид с запада.
- Рис.107. Фото шурфа 25 после закопки. Вид с юго-востока.
- Рис.108. Фото шурфа 26 до начала работ. Вид с юга.
- Рис.109. Фото западной стенки шурфа 26.
- Рис.110. Фото шурфа 26 после выборки. Вид с севера.
- Рис.111. Фото шурфа 26 после закопки. Вид с запада.
- Рис.112. Фото шурфа 27 до начала работ. Вид с запада.
- Рис.113. Фото западной стенки шурфа 27.
- Рис.114. Фото шурфа 27 после выборки. Вид с запада.
- Рис.115. Фото шурфа 27 после закопки. Вид с запада.
- Рис.116. Общий вид на 2163 км. Вид с запада.
- Рис.117. Фото шурфа 28 до начала работ. Вид с северо-востока.

- Рис.118. Фото северной стенки шурфа 28.
- Рис.119. Фото шурфа 28 после выборки. Вид с севера.
- Рис.120. Фото шурфа 28 после закопки. Вид с востока.
- Рис.121. Фото шурфа 29 до начала работ. Вид с северо-востока.
- Рис.122. Фото северной стенки шурфа 29.
- Рис.123. Фото шурфа 29 после выборки. Вид с юга.
- Рис.124. Фото шурфа 29 после закопки. Вид с северо-востока.
- Рис.125. Фото шурфа 30 до начала работ. Вид с юго-запада.
- Рис.126. Фото западной стенки шурфа 30.
- Рис.127. Фото шурфа 30 после выбоки. Вид с востока.
- Рис.128. Фото шурфа 30 после закопки. Вид с запада.
- Рис.129. Фото шурфа 31 до начала работ. Вид с северо-запада.
- Рис.130. Фото западной стенки шурфа 31.
- Рис.131. Фото шурфа 31 после выборки. Вид с севера.
- Рис.132. Фото шурфа 31 после закопки. Вид с северо-запада.
- Рис.133. Фото шурфа 32 до начала работ. Вид с юго-востока.
- Рис.134. Фото западной стенки шурфа 32.
- Рис.135. Фото шурфа 32 после выборки. Вид с запада.
- Рис.136. Фото шурфа 32 после закопки. Вид с юго-востока.
- Рис.137. Фото шурфа 33 до начала работ. Вид с северо-востока.
- Рис.138. Фото южной стенки шурфа 33.
- Рис.139. Фото шурфа 33 после выборки. Вид с севера.
- Рис.140. Фото шурфа 33 после закопки. Вид с юга.
- Рис.141. Общий вид 2160 км трассы. Вид с востока.
- Рис.142. Фото шурфа 34 до начала работ. Вид с севера.
- Рис.143. Фото западной стенки шурфа 34.
- Рис.144. Фото шурфа 34 после выборки. Вид с юга.
- Рис.145. Фото шурфа 34 после закопки. Вид с севера.
- Рис.146. Фото шурфа 35 до начала работ. Вид с северо-запада.
- Рис.147. Фото западной стенки шурфа 35.

- Рис.148. Фото шурфа 35 после выборки. Вид с севера.
- Рис.149. Фото шурфа 35 после закопки. Вид с северо-запада.
- Рис.150. Фото шурфа 36 до начала работ. Вид с юго-запада.
- Рис.151. Фото северной стенки шурфа 36.
- Рис.152. Фото шурфа 36 после выборки. Вид с юга.
- Рис.153. Фото шурфа 36 после закопки. Вид с юга.
- Рис.154. Фото шурфа 37 до начала работ. Вид с юга.
- Рис.155. Фото южной стенки шурфа 37.
- Рис.156. Фото шурфа 37 после выборки. Вид с юга.
- Рис.157. Фото шурфа 37 после закопки. Вид с запада.
- Рис.158. Фото шурфа 38 до начала работ. Вид с северо-востока.
- Рис.159. Фото северной стенки шурфа 38.
- Рис.160. Фото шурфа 38 после выборки. Вид с востока.
- Рис.161. Фото шурфа 38 после закопки. Вид с северо-востока.
- Рис.162. Фото шурфа 39 до начала работ. Вид с запада.
- Рис.163. Фото западной стенки шурфа 39.
- Рис.164. Фото шурфа 39 после выборки. Вид с востока.
- Рис.165. Фото шурфа 39 после закопки. Вид с запада.
- Рис.166. Общий вид на 2157 км трассы. Переход через р.Черемшан. Вид с юга.
- Рис.167. Фото шурфа 40 до начала работ. Вид с юга.
- Рис.168. Фото восточной стенки шурфа 40.
- Рис.169. Фото шурфа 40 после выборки. Вид с севера.
- Рис.170. Фото шурфа 40 после закопки. Вид с юга.
- Рис.171. Фото шурфа 41 до начала работ. Вид с северо-запада.
- Рис.172. Фото восточной стенки шурфа 41.
- Рис.173. Фото шурфа 41 после выборки. Вид с юга.
- Рис.174. Фото шурфа 41 после закопки. Вид с северо-запада.
- Рис.175. Общий вид на 2156 км трассы. Вид с севера.
- Рис.176. Общий вид на 2156 км трассы. Вид с юга.



- Рис.177. Фото шурфа 42 до начала работ. Вид с юго-востока.
- Рис.178. Фото южной стенки шурфа 42.
- Рис.179. Фото шурфа 42 после выборки. Вид с юга.
- Рис.180. Фото шурфа 42 после закопки. Вид с юго-востока.
- Рис.181. Фото шурфа 43 до начала работ. Вид с северо-запада.
- Рис.182. Фото северной стенки шурфа 43.
- Рис.183. Фото шурфа 43 после выборки. Вид с севера.
- Рис.184. Фото шурфа 43 после закопки. Вид с северо-запада.
- Рис.185. Фото шурфа 44 до начала работ. Вид с северо-запада.
- Рис.186. Фото южной стенки шурфа 44.
- Рис.187. Фото шурфа 44 после выборки. Вид с востока.
- Рис.188. Фото шурфа 44 после закопки. Вид с запада.
- Рис.189. Фото шурфа 45 до начала работ. Вид с юга.
- Рис.190. Фото южной стенки шурфа 45.
- Рис.191. Фото шурфа 45 после выборки. Вид с юга.
- Рис.192. Фото шурфа 45 после закопки. Вид с юга.
- Рис.193. Фото шурфа 46 до начала работ. Вид с юга.
- Рис.194. Фото южной стенки шурфа 46.
- Рис.195. Фото шурфа 46 после выборки. Вид с севера.
- Рис.196. Фото шурфа 46 после закопки. Вид с запада.
- Рис.197. Фото шурфа 47 до начала работ. Вид с востока.
- Рис.198. Фото восточной стенки шурфа 47.
- Рис.199. Фото шурфа 47 после выборки. Вид с востока.
- Рис.200. Фото шурфа 47 после закопки. Вид с востока.
- Рис.201. Фото шурфа 48 до начала работ. Вид с юга.
- Рис.202. Фото южной стенки шурфа 48.
- Рис.203. Фото шурфа 48 после выборки. Вид с юга.
- Рис.204. Фото шурфа 48 после закопки. Вид с юга.
- Рис.205. Общий вид на 2154 км. Вид с юга.
- Рис.206. Общий вид на 2154 км трассы. Вид с севера.



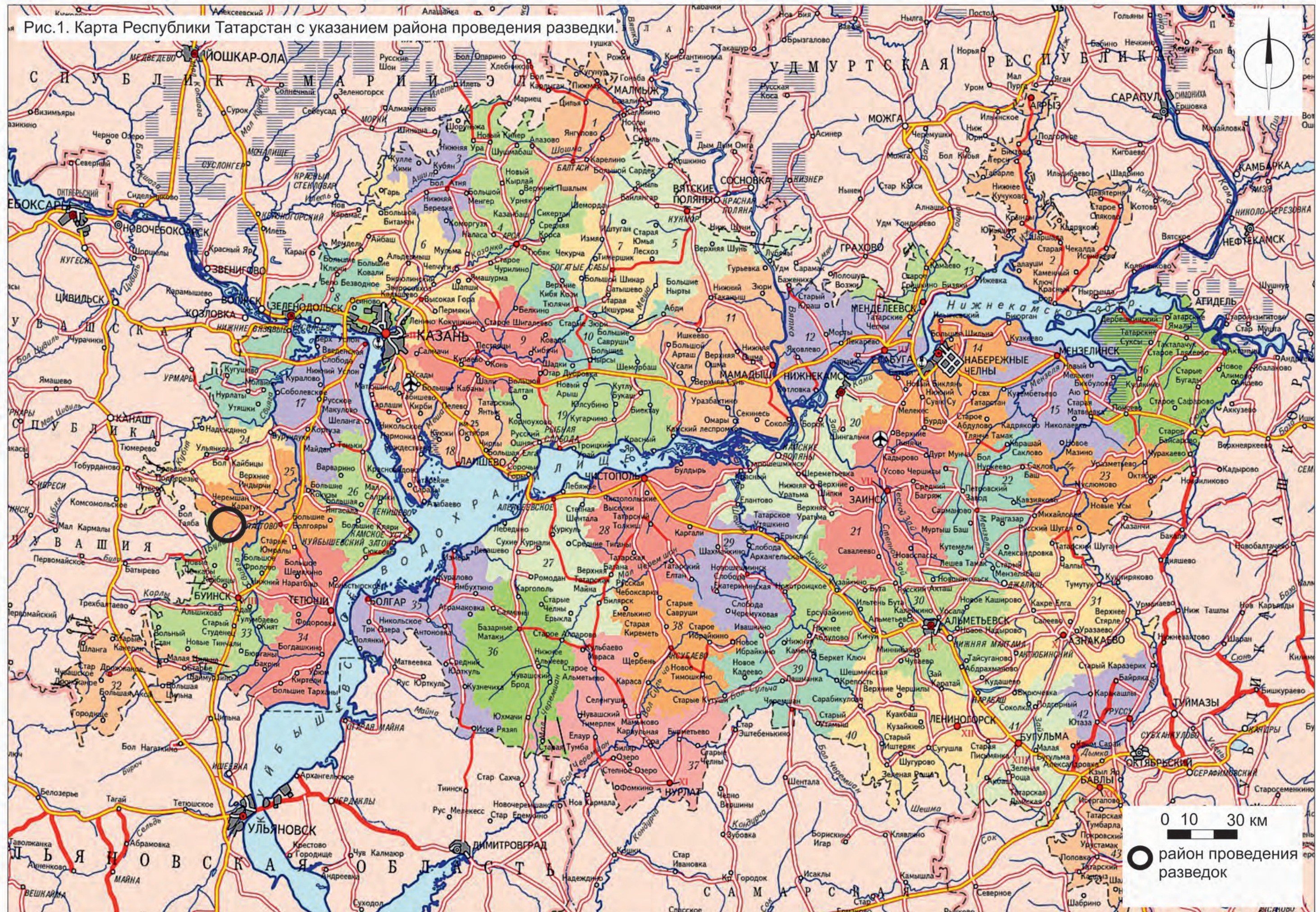
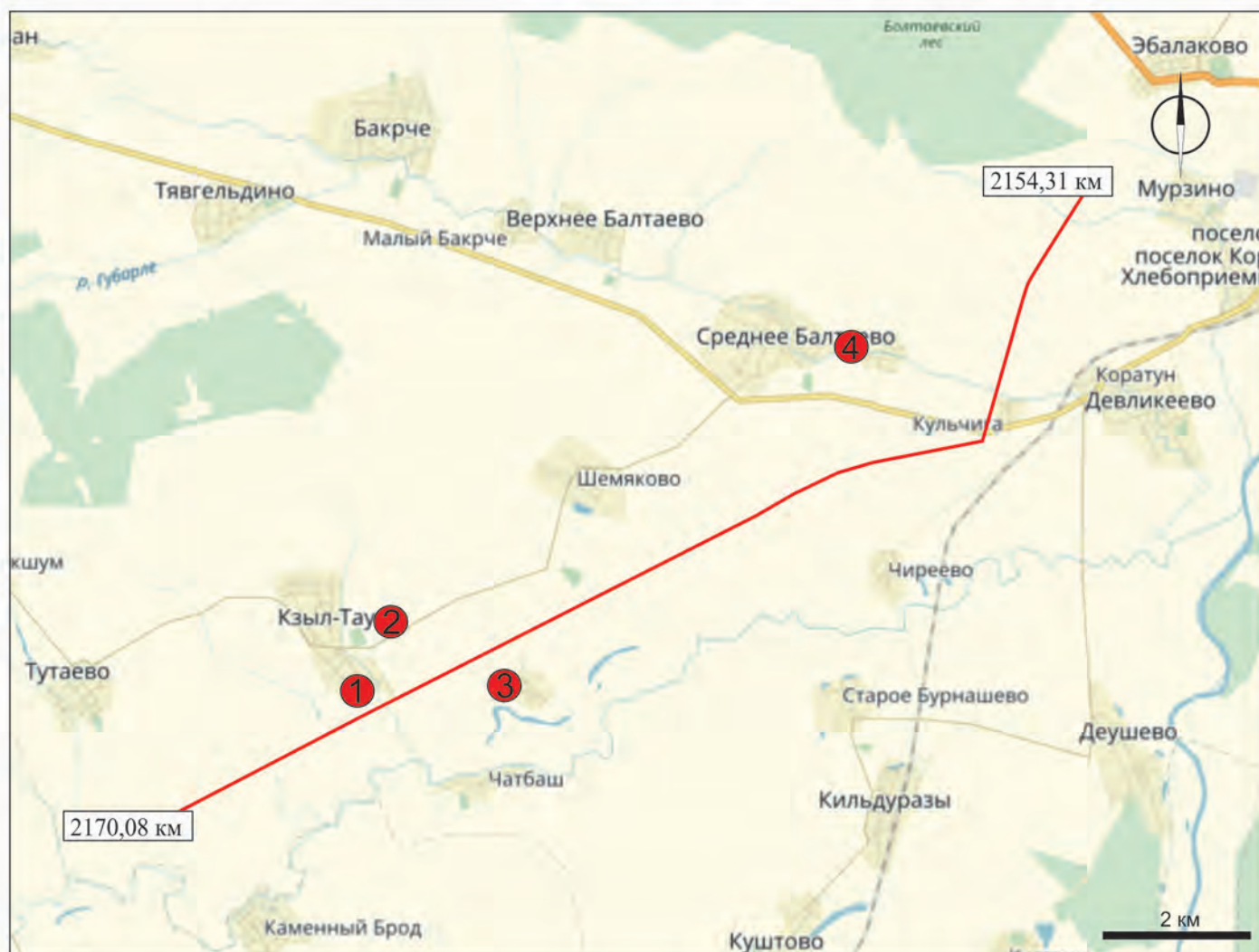




Рис.2. Карта-схема участка под проектируемое строительство с указанием ближайших известных памятников археологии.



- Земельный участок под проектируемое строительство
- - Ближайшие известные памятники археологии
  - 1 - Кызыл-Тавское селище I
  - 2 - Кызыл-Тавское селище III
  - 3 - Старокулькашское селище
  - 4 - Нижнебалтаевское селище



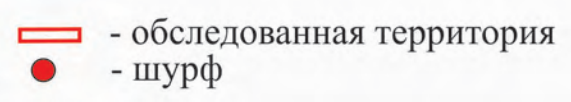






Рис.4. Общий вид на 2170 км трассы. Вид с юга.

Рис.5. Фото шурфа 1 до начала работ. Вид с севера.







Рис.6. Фото северной стенки шурфа 1.

Рис.7. Фото шурфа 1 после выборки. Вид с запада.







Рис.8. Фото шурфа 1 после заковки. Вид с запада.

Рис.9. Фото шурфа 2 до начала работ. Вид с запада.







Рис.10. Фото западной стенки шурфа 2.

Рис.11. Фото шурфа 2 после выборки. Вид с запада.







Рис.12. Фото шурфа 2 после заковки. Вид с запада.

Рис.13. Фото шурфа 3 до начала работ. Вид с юга.







Рис.14. Фото северной стенки шурфа 3.

Рис.15. Фото шурфа 3 после выборки. Вид с севера.







Рис.16. Фото шурфа 3 после заковки. Вид с запада.

Рис.17. Фото шурфа 4 до начала работ. Вид с севера.







Рис.18. Фото северной стенки шурфа 4.

Рис.19. Фото шурфа 4 после выборки. Вид с севера.







Рис.20. Фото шурфа 4 после заковки. Вид с севера.

Рис.21. Фото шурфа 5 до начала работ. Вид с северо-запада.







Рис.22. Фото восточной стенки шурфа 5.

Рис.23. Фото шурфа 5 после выборки. Вид с юга.







Рис.24. Фото шурфа 5 после заковки. Вид с северо-запада.

Рис.25. Фото шурфа 6 до начала работ. Вид с северо-востока.







Рис.26. Фото северной стенки шурфа 6.

Рис.27. Фото шурфа 6 после выборки. Вид с юга.







Рис.28. Фото шурфа 6 после заковки. Вид с северо-востока.

Рис.29. Фото шурфа 7 до начала работ. Вид с юго-запада.







Рис.30. Фото северной стенки шурфа 7.

Рис.31. Фото шурфа 7 после выборки. Вид с юга.







Рис.32. Фото шурфа 7 после заковки. Вид с юго-запада.

Рис.33. Фото шурфа 8 до начала работ. Вид с юго-запада.







Рис.34. Фото северной стенки шурфа 8.

Рис.35. Фото шурфа 8 после выборки. Вид с юга.







Рис.36. Фото шурфа 8 после заковки. Вид с юго-запада.

Рис.37. Фото шурфа 9 до начала работ. Вид с юго-запада.







Рис.38. Фото южной стенки шурфа 9.

Рис.39. Фото шурфа 9 после выборки. Вид с юга.







Рис.40. Фото шурфа 9 после заковки. Вид с юго-запада.

Рис.41. Общий вид на 2168 км трассы. Вид с запада.







Рис.42. Фото шурфа 10 до начала работ. Вид с юга.

Рис.43. Фото северной стенки шурфа 10.







Рис.44. Фото шурфа 10 после выборки. Вид с севера.

Рис.45. Фото шурфа 10 после заковки. Вид с юга.







Рис.46. Фото шурфа 11 до начала работ. Вид с востока.

Рис.47. Фото северной стенки шурфа 11.







Рис.48. Фото шурфа 11 после выборки. Вид с юга.

Рис.49. Фото шурфа 11 после заковки. Вид с востока.







Рис.50. Фото шурфа 12 до начала работ. Вид с севера.

Рис.51. Фото северной стенки шурфа 12.







Рис.52. Фото шурфа 12 после выборки. Вид с севера.

Рис.53. Фото шурфа 12 после закопки. Вид с севера.







Рис.54. Фото шурфа 13 до начала работ. Вид с запада.

Рис.55. Фото северной стенки шурфа 13.







Рис.56. Фото шурфа 13 после выборки. Вид с востока.

Рис.57. Фото шурфа 13 после заковки. Вид с запада.







Рис.58. Фото шурфа 14 до начала работ. Вид с юго-запада.

Рис.59. Фото северной стенки шурфа 14.







Рис.60. Фото шурфа 14 после выборки. Вид с севера.

Рис.61. Фото шурфа 14 после заковки. Вид с юго-запада.







Рис.62. Фото шурфа 15 до начала работ. Вид с востока.

Рис.63. Фото северной стенки шурфа 15.







Рис.64. Фото шурфа 15 после выборки. Вид с юга.

Рис.65. Фото шурфа 15 после заковки. Вид с востока.







Рис.66. Фото шурфа 16 до начала работ. Вид с севера.

Рис.67. Фото восточной стенки шурфа 16.







Рис.68. Фото шурфа 16 после выборки. Вид с севера.

Рис.69. Фото шурфа 16 после заковки. Вид с севера.







Рис.70. Фото шурфа 17 до начала работ. Вид с юга.

Рис.71. Фото северной стенки шурфа 17.







Рис.72. Фото шурфа 17 после выборки. Вид с юга.

Рис.73. Фото шурфа 17 после заковки. Вид с запада.







Рис.74. Фото шурфа 18 до начала работ. Вид с юго-запада.

Рис.75. Фото западной стенки шурфа 18.







Рис.76. Фото шурфа 18 после выборки. Вид с юга.

Рис.77. Фото шурфа 18 после заковки. Вид с юго-запада.







Рис.78. Общий вид на 2165 км трассы. Вид с запада.

Рис.79. Фото шурфа 19 до начала работ. Вид с юго-запада.







Рис.80. Фото северной стенки шурфа 19.

Рис.81. Фото шурфа 19 после выборки. Вид с востока.







Рис.82. Фото шурфа 19 после заковки. Вид с запада.

Рис.83. Фото шурфа 20 до начала работ. Вид с востока.

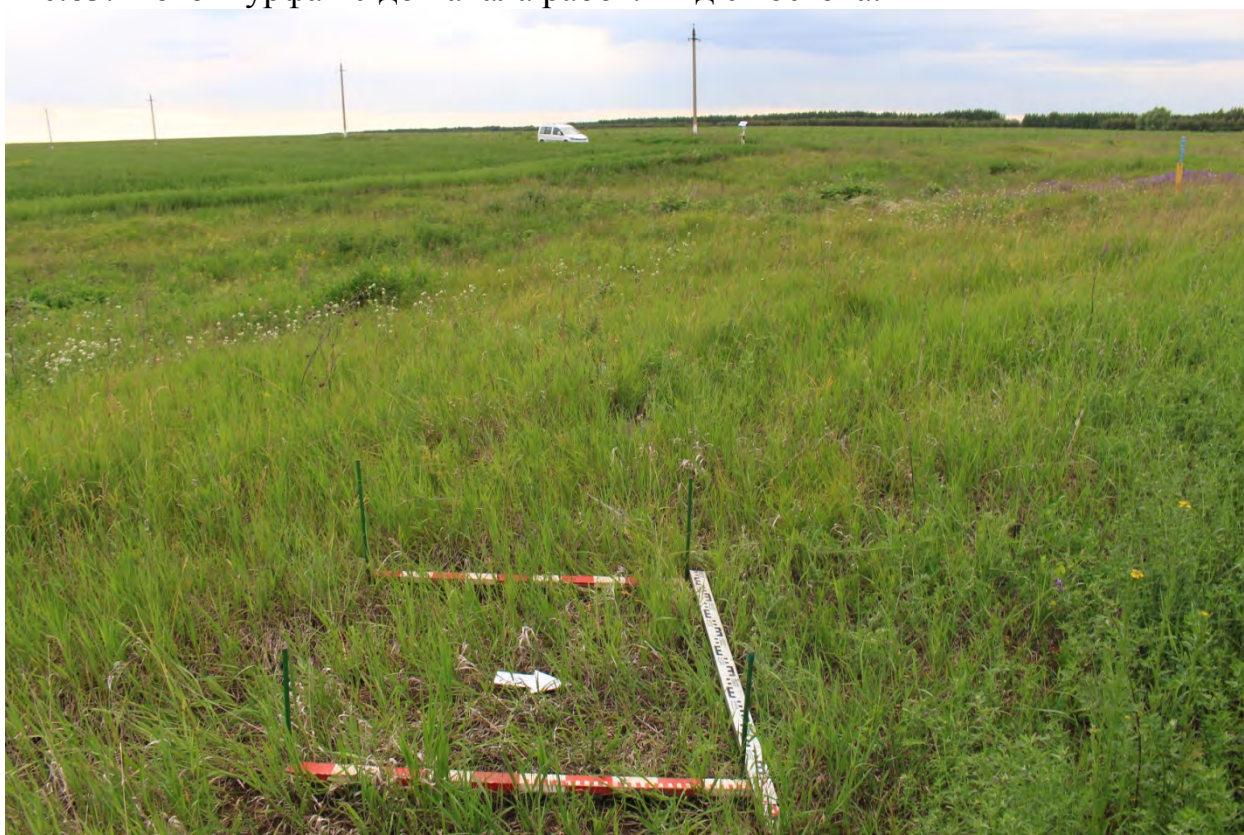






Рис.84. Фото северной стенки шурфа 20.

Рис.85. Фото шурфа 20 после выборки. Вид с севера.







Рис.86. Фото шурфа 20 после заковки. Вид с востока.

Рис.87. Фото шурфа 21 до начала работ. Вид с юго-запада.







Рис.88. Фото западной стенки шурфа 21.

Рис.89. Фото шурфа 21 после выборки. Вид с востока.







Рис.90. Фото шурфа 21 после заковки. Вид с юго-запада.

Рис.91. Фото шурфа 22 до начала работ. Вид с востока.





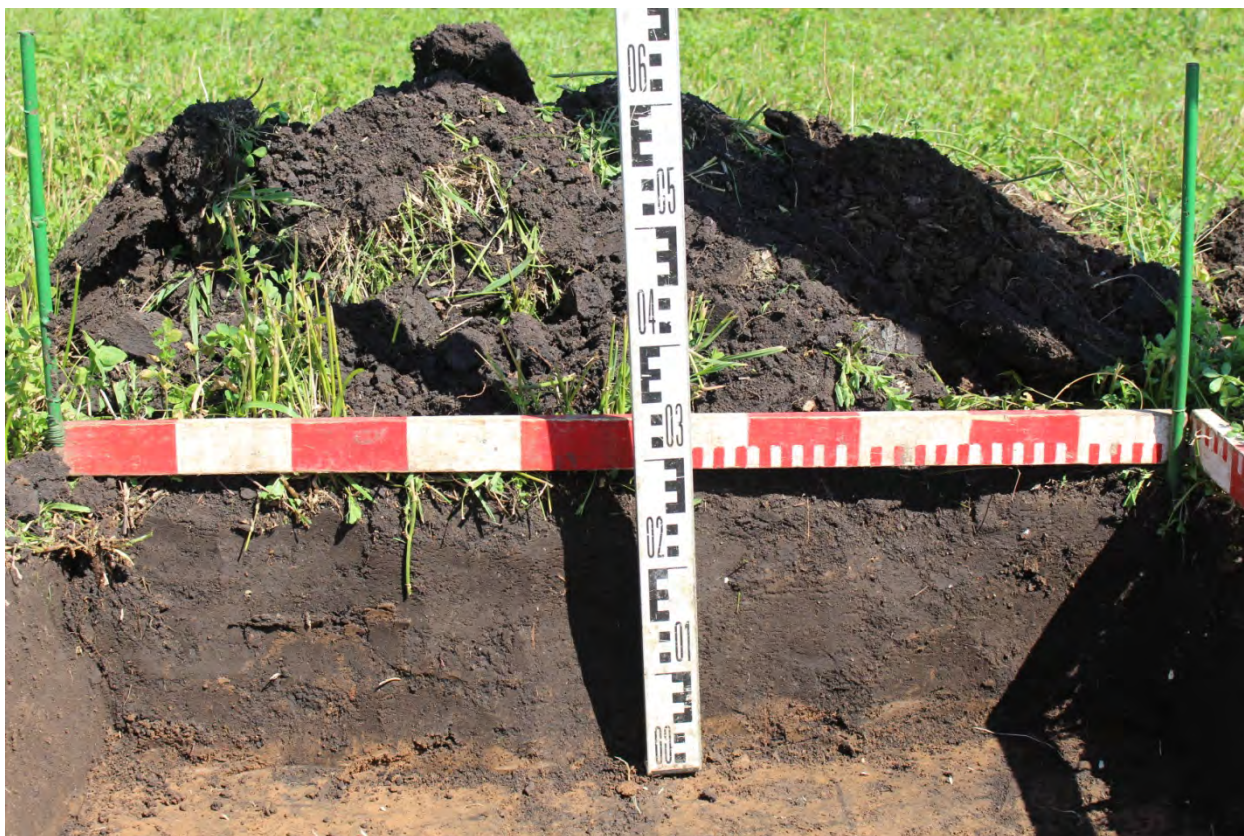


Рис.92. Фото северной стенки шурфа 22.

Рис.93. Фото шурфа 22 после выборки. Вид с севера.







Рис.94. Фото шурфа 22 после заковки. Вид с востока.

Рис.95. Фото шурфа 23 до начала работ. Вид с юга.







Рис.96. Фото северной стенки шурфа 23.

Рис.97. Фото шурфа 23 после выборки. Вид с севера.







Рис.98. Фото шурфа 23 после заковки. Вид с запада.

Рис.99. Общий вид на 2164 км трассы. Вид с запада.







Рис.100. Фото шурфа 24 до начала работ. Вид с юга.

Рис.101. Фото западной стенки шурфа 24.







Рис.102. Фото шурфа 24 после выборки. Вид с севера.

Рис.103. Фото шурфа 24 после закопки. Вид с юга.







Рис.104. Фото шурфа 25 до начала работ. Вид с юго-востока.

Рис.105. Фото северной стенки шурфа 25.







Рис.106. Фото шурфа 25 после выборки. Вид с запада.

Рис.107. Фото шурфа 25 после закопки. Вид с юго-востока.







Рис.108. Фото шурфа 26 до начала работ. Вид с юга.

Рис.109. Фото западной стенки шурфа 26.







Рис.110. Фото шурфа 26 после выборки. Вид с севера.

Рис.111. Фото шурфа 26 после заковки. Вид с запада.







Рис.112. Фото шурфа 27 до начала работ. Вид с запада.

Рис.113. Фото западной стенки шурфа 27.







Рис.114. Фото шурфа 27 после выборки. Вид с запада.

Рис.115. Фото шурфа 27 после заковки. Вид с запада.







Рис.116. Общий вид на 2163 км. Вид с запада.

Рис.117. Фото шурфа 28 до начала работ. Вид с северо-востока.







Рис.118. Фото северной стенки шурфа 28.

Рис.119. Фото шурфа 28 после выборки. Вид с севера.







Рис.120. Фото шурфа 28 после заковки. Вид с востока.

Рис.121. Фото шурфа 29 до начала работ. Вид с северо-востока.







Рис.122. Фото северной стенки шурфа 29.

Рис.123. Фото шурфа 29 после выборки. Вид с юга.







Рис.124. Фото шурфа 29 после заковки. Вид с северо-востока.

Рис.125. Фото шурфа 30 до начала работ. Вид с юго-запада.







Рис.126. Фото западной стенки шурфа 30.

Рис.127. Фото шурфа 30 после выборки. Вид с востока.







Рис.128. Фото шурфа 30 после заковки. Вид с запада.

Рис.129. Фото шурфа 31 до начала работ. Вид с северо-запада.







Рис.130. Фото западной стенки шурфа 31.

Рис.131. Фото шурфа 31 после выборки. Вид с севера.







Рис.132. Фото шурфа 31 после заковки. Вид с северо-запада.

Рис.133. Фото шурфа 32 до начала работ. Вид с юго-востока.







Рис.134. Фото западной стенки шурфа 32.

Рис.135. Фото шурфа 32 после выборки. Вид с запада.







Рис.136. Фото шурфа 32 после заковки. Вид с юго-востока.

Рис.137. Фото шурфа 33 до начала работ. Вид с северо-востока.







Рис.138. Фото южной стенки шурфа 33.

Рис.139. Фото шурфа 33 после выборки. Вид с севера.







Рис.140. Фото шурфа 33 после заковки. Вид с юга.

Рис.141. Общий вид 2160 км трассы. Вид с востока.







Рис.142. Фото шурфа 34 до начала работ. Вид с севера.

Рис.143. Фото западной стенки шурфа 34.







Рис.144. Фото шурфа 34 после выборки. Вид с юга.

Рис.145. Фото шурфа 34 после закопки. Вид с севера.







Рис.146. Фото шурфа 35 до начала работ. Вид с северо-запада.

Рис.147. Фото западной стенки шурфа 35.







Рис.148. Фото шурфа 35 после выборки. Вид с севера.

Рис.149. Фото шурфа 35 после заковки. Вид с северо-запада.







Рис.150. Фото шурфа 36 до начала работ. Вид с юго-запада.

Рис.151. Фото северной стенки шурфа 36.







Рис.152. Фото шурфа 36 после выборки. Вид с юга.

Рис.153. Фото шурфа 36 после закопки. Вид с юга.







Рис.154. Фото шурфа 37 до начала работ. Вид с юга.

Рис.155. Фото южной стенки шурфа 37.







Рис.156. Фото шурфа 37 после выборки. Вид с юга.

Рис.157. Фото шурфа 37 после закопки. Вид с запада.







Рис.158. Фото шурфа 38 до начала работ. Вид с северо-востока.

Рис.159. Фото северной стенки шурфа 38.







Рис.160. Фото шурфа 38 после выборки. Вид с востока.

Рис.161. Фото шурфа 38 после заковки. Вид с северо-востока.







Рис.162. Фото шурфа 39 до начала работ. Вид с запада.

Рис.163. Фото западной стенки шурфа 39.







Рис.164. Фото шурфа 39 после выборки. Вид с востока.

Рис.165. Фото шурфа 39 после закопки. Вид с запада.







Рис.166. Общий вид на 2157 км трассы. Переход через р.Черемшан. Вид с юга.

Рис.167. Фото шурфа 40 до начала работ. Вид с юга.







Рис.168. Фото восточной стенки шурфа 40.

Рис.169. Фото шурфа 40 после выборки. Вид с севера.







Рис.170. Фото шурфа 40 после заковки. Вид с юга.

Рис.171. Фото шурфа 41 до начала работ. Вид с северо-запада.







Рис.172. Фото восточной стенки шурфа 41.

Рис.173. Фото шурфа 41 после выборки. Вид с юга.







Рис.174. Фото шурфа 41 после заковки. Вид с северо-запада.

Рис.175. Общий вид на 2156 км трассы. Вид с севера.







Рис.176. Общий вид на 2156 км трассы. Вид с юга.

Рис.177. Фото шурфа 42 до начала работ. Вид с юго-востока.







Рис.178. Фото южной стенки шурфа 42.

Рис.179. Фото шурфа 42 после выборки. Вид с юга.







Рис.180. Фото шурфа 42 после заковки. Вид с юго-востока.

Рис.181. Фото шурфа 43 до начала работ. Вид с северо-запада.







Рис.182. Фото северной стенки шурфа 43.

Рис.183. Фото шурфа 43 после выборки. Вид с севера.







Рис.184. Фото шурфа 43 после заковки. Вид с северо-запада.

Рис.185. Фото шурфа 44 до начала работ. Вид с северо-запада.







Рис.186. Фото южной стенки шурфа 44.

Рис.187. Фото шурфа 44 после выборки. Вид с востока.







Рис.188. Фото шурфа 44 после заковки. Вид с запада.

Рис.189. Фото шурфа 45 до начала работ. Вид с юга.







Рис.190. Фото южной стенки шурфа 45.

Рис.191. Фото шурфа 45 после выборки. Вид с юга.







Рис.192. Фото шурфа 45 после заковки. Вид с юга.

Рис.193. Фото шурфа 46 до начала работ. Вид с юга.







Рис.194. Фото южной стенки шурфа 46.

Рис.195. Фото шурфа 46 после выборки. Вид с севера.







Рис.196. Фото шурфа 46 после заковки. Вид с запада.

Рис.197. Фото шурфа 47 до начала работ. Вид с востока.







Рис.198. Фото восточной стенки шурфа 47.

Рис.199. Фото шурфа 47 после выборки. Вид с востока.







Рис.200. Фото шурфа 47 после заковки. Вид с востока.

Рис.201. Фото шурфа 48 до начала работ. Вид с юга.







Рис.202. Фото южной стенки шурфа 48.

Рис.203. Фото шурфа 48 после выборки. Вид с юга.







Рис.204. Фото шурфа 48 после заковки. Вид с юга.

Рис.205. Общий вид на 2154 км. Вид с юга.







Рис.206. Общий вид на 2154 км трассы. Вид с севера.





Министерство культуры Российской Федерации

# ОТКРЫТЫЙ ЛИСТ

№ 1323

Настоящий открытый лист выдан:

*Беляеву Александру Владимировичу*

*паспорт 9205 № 906275*

(серия номер паспорта)

на право проведения археологических полевых работ  
в Республике Татарстан в зоне реконструкции магистрального нефтепровода «Набережные Челны – Альметьевск» на участках 81,50 – 88,80 км в Альметьевском районе, 2,40 – 3,18 км, 9,93 – 11,10 км в Тукаевском районе, 18,60 – 19,50 км, 21,75 – 23,50 км, 25,00 – 27,50 км в Тукаевском, Заинском районах, 22,01 – 26,25 км, 33,27 – 33,54 км в Тукаевском, Заинском, Сармановском районах, на участке отвода на ГС «Калейкино» (7,86 – 9,05 км, 16,03 – 16,56 км, 17,18 – 17,31 км) в г.Альметьевск, Альметьевском районе; реконструкции магистрального нефтепровода «Альметьевск – Калейкино» на участке 0 – 4,9 км в г.Альметьевск, Альметьевском районе; реконструкции магистрального нефтепровода «Альметьевск – Горький 3» на переходе через автомобильную дорогу на 36 км, на участке «Калейкино – Ковали» 18,25 – 58,20 км в Альметьевском районе, на участке «Ковали – Тиньговатово» 276,69 – 277, 52 км, 278,40 – 291,80 км в Зеленодольском районе, 260,90 – 271,10 км, 245,20 – 250,70 км, 250,90 – 260,10 км в Верхнеуслонском районе; реконструкции магистрального нефтепровода «Пермь – Альметьевск» на переходе через автомобильную дорогу на 452 км, на 435 км в Альметьевском районе, на 406 км в Сармановском районе; реконструкции магистрального нефтепровода «Холмогоры – Клин» на участке «Люткино – Студенец» 2154,31 – 2170,08 км в Апастовском районе; реконструкции магистрального нефтепровода «Калтасы – Куйбышев» на участке «Азнакаево – Альметьевск» 158,50 – 159,20 км, 166,05 – 167,80 км, 168,10 – 169,10 км, 169,50 – 171,30 км, 173,30 – 175,10 км в г.Альметьевск, Альметьевском районе Республики Татарстан, Сергиевском районе Самарской области; в зоне переноса узлов КППСОД ППМН УБКУА через р.Ик на 1737 км в Ютазинском районе Республики Татарстан; в Чувашской Республике в зоне реконструкции магистрального нефтепровода «Альметьевск – Горький 3» на участке «Тиньговатово – р.Сура» 341 – 346 км в Цивильском районе, на переходе через автомобильную дорогу на 297 км в Козловском районе, на участке замены технологических трубопроводов НПС «Тиньговатово-3» магистрального нефтепровода «Альметьевск – Горький-3» КРНУ в Цивильском районе; в зоне реконструкции резервного электроснабжения ППМН магистрального нефтепровода «Альметьевск – Горький-3» на 345 км, р.Цивиль, замены технологических трубопроводов НПС «Тиньговатово-2» магистрального нефтепровода «Альметьевск – Горький-2» КРНУ, замены магистрального насоса №21 и вспомогательных систем НПС «Тиньговатово» КРНУ в Цивильском районе; в Уржумском районе Кировской области в зоне реконструкции котельной НПС «Лазарево» (КРНУ), в зоне строительства резервуара противопожарного запаса воды, РВСП-50000 №94 ЛПДС «Лазарево», КРНУ.

(место проведения археологических полевых работ)

006953



На основании открытого листа

**Беляев Александр Владимирович**

(Ф.И.О)

имеет право производить следующие археологические полевые работы:

*археологические разведки с осуществлением локальных земляных работ на указанной территории в целях выявления объектов археологического наследия, уточнения сведений о них и планирования мероприятий по обеспечению их сохранности.*

Передоверие права на проведение археологических полевых работ по данному открытому листу другому лицу запрещается.

Срок действия открытого листа: с 10 августа 2015 г. по 31 декабря 2015 г.

Дата принятия решения о предоставлении открытого листа: 10 августа 2015 г.

**Заместитель Министра**

(должность)

*А.Ю. Манилова*

(подпись)

**А.Ю. Манилова**

(Ф.И.О.)

Дата 10 августа 2015 г.

М.П.

